

TDM-500IN

חייגן אוטומטי חכם

TDM-500ICN

חייגן אוטומטי סלולארי חכם

הוראות טכניות



פברואר 2020
מהדורה 1.04

טלפיר גלאי אש וגז בע"מ

ת.ד. 7036
פתח תקווה 49250

טל: (03) 970 0400
פקס: (03) 921 1816
דוא"ל: info@telefire.com
www.telefire.com

שים לב

אין להתקין את הציוד, להפעילו, או לבצע בו פעולות תחזוקה לפני קריאה מלאה של חוברת זו.

i

© 2019 – 2020 כל הזכויות שמורות לחברת טלפייר גלאי אש וגז בע"מ

תוכן עניינים

1	מבוא	1
1	סוגי חייגן	1.1
1	תכונות חייגן TDM-500IN/ICN	1.2
2	התקנה	2
2	SIM	2.1
2	חיווט	2.2
2	תכנות בחייגן	3
2	כניסה ויציאה מתכנות חייגן	3.1
3	הגדר חייגן לרכזת (תצורה, קונפיגורציה)	3.2
5	הגדרות רשימות חיוג	3.3
5	סוגי הודעות	3.4
6	הקלטת, השמעת, או מחיקת הודעות	3.5
6	החלפת סיסמה	3.6
6	הודעות שגיאה	3.7
7	השתקת זמזם	3.8
8	תכנות באמצעות תוכנת מחשב	4
8	התקנת התוכנה	4.2
11	כניסה לתוכנה	4.3
12	סיום ושמירה	4.4
12	הגדר חייגן לרכזת (תצורה, קונפיגורציה)	4.5
14	הודעה קולית	4.6
16	מספרי טלפון	4.7
17	הודעת טקסט SMS	4.8
18	בדיקת החייגן	4.9
19	שרטוטי חיבור חייגן לרכזות	5
19	חיבור לרכזת ADR-7000 או SAVER-7000 במבנים ברמת סיכון I	5.1
20	חיבור לרכזת ADR-7000 או SAVER-7000 במבנים ברמת סיכון II	5.2
20	חיבור לרכזת GUARD-7 במבנים ברמת סיכון I	5.3
21	חיבור לרכזת GUARD-7 במבנים ברמת סיכון II	5.4
21	חיבור לרכזת ADR-3000 במבנים ברמת סיכון I	5.5
22	חיבור לרכזת ADR-3000 במבנים ברמת סיכון II	5.6
22	חיבור לרכזת TSA-1000	5.7
23	חיבור לרכזת TSA-240XT, TSA-240, TSA-200XT, TSA-200 או TSA-240XT	5.8
23	חיבור לרכזת זרה	5.9

24.....	נתונים טכניים	6
24.....	תקינה	7

1 מבוא

החייגן האוטומטי מהדגמים TDM-500IN/ICN מתוצרת טלפייר משמשים במערכות גלוי אש וגז. לחיוג אוטומטי והשמעת הודעות קוליות באירועי אזעקה ותקלה לכוחות הכיבוי ובעלי עניין.

1.1 סוגי חייגן

החייגן קיים בשתי תצורות:

- **TDM-500IN** – תצורה סטנדרטית המשתמשת במתח 24 Vdc
- **TDM-500ICN** – חייגן אוטומטי סולארי לרשתות GSM, מיועד למקומות בהם אין טלפון קווי.

1.2 תכונות חייגן TDM-500IN/ICN

• ממשק משתמש:

- תכנות מספרי טלפון והקלטת הודעות על גבי המעגל ללא כלים נוספים.
- הקלטה והשמעה באופן אוטומטי לשתי הודעות:
 - הודעה לאירוע המופעל ממבוא A;
 - הודעה לאירוע המופעל ממבוא B.
- אבחנה בין שני אירועים בתכנות מספרי טלפון, בהודעות קוליות ובהודעות כטקסט.
- תכנות עד 10 מספרי טלפון לכל ערוץ אירועים.
- עד 15 ספרות לכל מספר טלפון.
- אפשרויות הוספה, עריכה, הצגה, ומחיקת רשימת טלפונים.
- תצוגה ספרתית למספרי הטלפון וסימני בקרה לפעולות התכנות וההפעלה.
- השתקת זמזם במקרה תקלה.

• טכנולוגיה:

- ממסר עקיפה לשימוש בקו טלפון רגיל ללא הפרעה למנוי.
- חיוג בשיטת טונים (DTMF).
- TDM-500ICN: אפשרות לבחור נתיבי חיוג (סולארי בלבד; קו בזק בלבד; או שניהם).
- תכנות השהיה לחיוג דרך מרכזיות פנים.
- הפעלה ובחירת אירוע ניתנים לתכנות: הפעלה ברמת מתח.
- הפעלת אירועים מכניסה A או B ברמת מתח חיובי או שלילי (ראה סעיף 3.2).
- חיווי תקלות בעזרת הפעלת מוצא Open Collector (CNT).

• בקרה ואבטחה:

- בקרת קו טלפון, כולל חווי על גבי החייגן וברכזת אליה הוא מחובר.
- בקרת קווי כניסת אירועים המחברים לחייגן מרכזת גילוי האש וגז.
- אבטחת תכנות והקלטה על ידי סיסמא.

2 התקנה

- קווי ההזנה של החייגן מבוקרים.
- ניתן להתקין את החייגן בסמוך או מרוחק מהרכזת.
- החייגן מסופק במארז מקורי הכולל חורי התקנה וכניסות כבלים.
- אין לבצע קידוחים בגוף החייגן.

2.1 SIM

חייגן סלולארי (מדגם TDM-500ICN) משתמש בסיים מסוג מיקרו-סיים פתוח לשימוש.

2.2 חיווט

- קו הטלפון יחובר ישירות אל כניסת הקו בחייגן, בנקודות LINE.
- קו המנוי לשימוש רגיל יחובר לנקודות TEL.
- לצורך קיום בקרת קו טלפון מתמדת יזון החייגן ממקור מתח קבוע מגובה סוללה מהרכזת.
- החיבור בין החייגן למערכות הבקרה יבוצע על פי השרטוטים בפרק 4.8.2 (עמוד 19 ואילך).

אזהרה

יש לבצע חיבור הארקה תקני לחייגן בעת התקנתו. אי חיבור הארקה עלול לגרום לשיבוש בפעולת החייגן – ראה שרטוטי חיבורים להלן.



אזהרה

אין לחבר למוצא Open Collector ציוד הצורך יותר מ-150 מילי אמפר



3 תכנות בחייגן

החייגן ניתן לתכנות דרך החייגן עצמו (בעזרת לוח המקשים וצג החייגן), או דרך תוכנת מחשב. סעיף 3 (נוכחי) מפרט תכנות בעזרת החייגן. סעיף 4 מפרט תכנות בעזרת תוכנת מחשב.

3.1 כניסה ויציאה מתכנות חייגן

כניסה למצב תכנות: לחץ על מקש PROG
 יציאה ממצב תכנות: לחץ על מקש EXIT
 אין לנתק מתח לפני ביצוע פעולה זו, אחרת העדכון לא יישמר.

3.2 הגדרות כלליות לחייגן (תצורה, קונפיגורציה)

לחץ על לחצן PROG – התצוגה תראה .
 הקש את הסיסמה (ברירת מחדל 2222). התצוגה תראה P.
 הקש 1. התצוגה תראה d.

מחול	טווח	תכנות	תצוגה	לחץ
#	# ;1-9	קבלת קו חוץ # – אין צורך בחיוג ספרה לקבלת קו חוץ 1-9 – ספרה לקבלת קו חוץ במרכזיה הטלפונית	–	1
4	1 – 9	מחזורי חיוג	–	2
1	1 – 9	זמן המתנה בשניות – השחיית חיוג (בחיוג דרך מרכזיה)	–	3
4	1 – 9	מספר חזרות על ההודעה	–	4
11	00 – 11	בחירת קוטביות הפעלה מבואות :B-A 00 – A שלילי, B שלילי 01 – A שלילי, B חיובי 10 – A חיובי, B שלילי 11 – A חיובי, B חיובי	התצוגה תראה את התצורה הקיימת ו-C. לחץ על ENTER התצוגה תראה – (ראה הגדרות, למטה)	6
00	00 – 02	בחירת אופן עבודה: 00 – טלפון קווי בלבד 01 – מודם סלולארי בלבד 02 – טלפון קווי ומודם סלולארי	התצוגה תראה את התצורה הקיימת ו-C. לחץ על ENTER התצוגה תראה –	8
		ראה טבלת הפעלת מוצא (CNT)	התצוגה תראה את התצורה הקיימת ו-C. לחץ על ENTER התצוגה תראה –	9
		חזרה לתצורת (קונפיגורציה) מחדל. הקש ENTER לאישור.	C.	*

מהדורת 2014 של תקן 1220 חלק 3

מהדורת 2014 של תקן 1220 חלק 3 (סעיף 13.1) קובעת כי "במערכות גילוי אש המותקנות במקומות המפורטים בסעיף 4.4, בהפעלת גלאי אחד תועבר ההתרעה לבעל הנכס או למי מטעמו. התרעה זו לא תועבר לתחנת הכבאות האזורית הקרובה. בהפעלה של גלאי שני בבניין תועבר ההתרעה גם לתחנת הכבאות האזורית הקרובה. [...] אם הופעל לחצן ידני או חיישן זרימה במקומות המפורטים בסעיף 4.4 [של ת.י. 1220 חלק 3], החייגן יחייג לבעל הנכס או למי מטעמו ולרשות הכבאות."

שים לב
i
רכזות GUARD-7, SAVER-7000, ADR-7000:

 הגדר את תצורת החייגן (אופציה 6) ל-10 עבור מבנים ברמת סיכון I ע"פ ת.י. 1220/3

 הגדר את תצורת החייגן (אופציה 6) ל-11 עבור מבנים ברמת סיכון II ע"פ ת.י. 1220/3

רכזות ADR-3000 ו-ADR-SAVER:

 הגדר את תצורת החייגן (אופציה 6) ל-01 עבור מבנים ברמת סיכון I ע"פ ת.י. 1220/3

 הגדר את תצורת החייגן (אופציה 6) ל-00 עבור מבנים ברמת סיכון II ע"פ ת.י. 1220/3

רכזות TSA-240 / TSA-240, TSA-200 / TSA-200XT:
ללא חיבור הודעת תקלה: הגדר את תצורת החייגן (אופציה 6) ל-11

בחיבור הודעת תקלה: הגדר את תצורת החייגן (אופציה 6) ל-10

רכזות TSA-1000: הגדר את תצורת החייגן (אופציה 6) ל-11

שים לב
i

מהדורת 2014 של תקן 1220 חלק 3 (סעיף 13.3) קובעת כי "קו [ה]טלפון [המחובר לחייגן] יגיע ישירות לחיבור התקשורת שלפני המרכזת הפרטית (אם קיימת) באזור המוגן."

שים לב
i

בסיום חיוג למספרי הטלפון מרשימה A יופיעו האותיות AF לסירוגין.

בסיום חיוג למספרי הטלפון מרשימה B יופיעו האותיות BF לסירוגין.

בסיום חיוג למספרי הטלפון מרשימה A+B יופיעו האותיות AFBF לסירוגין,

כל אלו, עד ביצוע השב ברכזת.

ברירת מחדל	מצב מוצא	תכנות בקרת מוצא (מוצא מוגבל ל-150mA)	תצוגה	לחץ
	מתח בין CNT ו-24V			
00	0V	00 – מוצא מבוטל	התצוגה תראה תכנות נוכחי והאות C. הקש ENTER לאישור. התצוגה תראה –	9
	24V	20 – קו טלפון תקין		
	24V	20 – תקלת קו טלפון		
	0V	21 – קו טלפון תקין		
	0V	21 – תקלת קו טלפון		
	24V	80 – חייגן תקין		
	24V	80 – תקלה בחייגן		
	24V	81 – חייגן תקין		
	0V	81 – תקלה בחייגן		

3.3 הגדרות רשימות חיוג

לחץ על לחצן **PROG** – התצוגה תראה **_**.
 הקש את הסיסמה (ברירת מחדל **2222**). התצוגה תראה **P**.
 הקש **2**. התצוגה תראה **L**
 הקש **1** לקביעת רשימת חיוג A או הקש **2** לקביעת רשימת חיוג B.

לחץ	תצוגה	תכנות
1	L	הוסף מספר טלפון ולאחריו הקש Enter לאישור
2	_	עריכת מספר (ראה למטה)
0	F	הצג מקום פנוי
#		הצג מיקום ברשימת חיוג + מספר טלפון מתוכנת + מקום פנוי (ראה למטה)
*	C.	מחק רשימת חיוג. הקש ENTER לאישור

שים לב

למחיקת מספרי טלפון בחייגן אשר עבד עם מרכזיה או קו חוץ, יש לבצע בנוסף:
Prog < סיסמא 2222 < 1 < 1 < #
 (לפירוט קו חוץ, ראה סעיף 3.2 הגדרות כלליות לחייגן (תצורה, קונפיגורציה)).

i

3.3.1 עריכת רשימת חיוג

הקש מיקום הרשומה ברשימת החיוג והמספר החדש.
 לדוגמא נניח שתוכנתו שני מספרים לחיוג. הראשון הוא 03 921 1955 והשני 03 921 1111. החלפת המספר השני (03 921 1111) במספר אחר (לדוגמא 03 921 1816) תתבצע כך:
 לאחר בחירת רשימת חיוג A או B (כפי שהוסבר ב"הגדרת רשימות חיוג" למעלה) הקש **2** לעריכת מספר (התצוגה תראה **_**) ולאחר מכן הקש **02** לבחירת המספר השני (התצוגה תראה L). לאחר מכן הקש את מספר טלפון החדש (03 921 1816) והקש **ENTER** לאישור.

3.3.2 הצגת רשימת חיוג

הצגה ברצף של מיקום הרשומה ברשימת החיוג, המספר המתוכנת, ולבסוף כמות מספרי הטלפון הפנויים בזיכרון.
 לדוגמא: נניח שתוכנתו שני מספרים לחיוג. הראשון הוא 03 921 1955 והשני 03 921 1816. הצגת רשימת המספרים תראה כך (משמאל לימין):

01 039211955 02 039211816 F08
 מספר מקומות פנויים → מספר לחיוג → מספר רשומה → מספר לחיוג → מספר רשומה

3.4 סוגי הודעות

מערכת ההשמעה כוללת שתי הודעות כמפורט:
 הודעה A (20 שניות) להשמעת תיאור אירוע המופעל על ידי כניסה A.
 הודעה B (20 שניות) להשמעת תיאור אירוע המופעל על ידי כניסה B.

3.5 הקלטת, השמעת, או מחיקת הודעות

לחץ על לחצן PROG – התצוגה תראה .
 הקש את הסיסמה (ברירת מחדל 2222). התצוגה תראה P.
 הקש 3. התצוגה תראה ח.

- אורך מקסימלי 20 שניות
- בזמן הקלטה ירוצו פסים בחלק התחתון של הצג.

לחץ	תצוגה	תכנות
1	C.	לחץ ENTER והקלט הודעה A. בסיום ההקלטה התצוגה תראה ח.
2	C.	לחץ ENTER והקלט הודעה B. בסיום ההקלטה התצוגה תראה ח.
3		השמע הודעה A – לשמיעת ההודעה חבר רמקול למחבר SP בכרטיס החייגן
4		השמע הודעה B – לשמיעת ההודעה חבר רמקול למחבר SP בכרטיס החייגן
5	C.	מחק את הודעה A
6	C.	מחק את הודעה B

3.6 החלפת סיסמה

לחץ על לחצן PROG – התצוגה תראה .
 הקש את הסיסמה (ברירת מחדל 2222). התצוגה תראה P.
 הקש 4. התצוגה תראה U.

לחץ	תצוגה	תכנות
1	–	החלף סיסמה. התצוגה תתחלף ל-C. אשר על ידי הקשה על מקש ENTER

3.7 הודעות שגיאה

הספרות הבאות תתחלפנה בתצוגה:

תאור	פתרון
E03 רשימת חיוג ריקה	תכנת לפחות מספר אחד לרשימת חיוג A
E04 תקלה ב-EEPROM	החזר את החייגן טלפייר לתיקון
E10 אין הודעה מוקלטת	הקלט הודעות A או-B
E30 תקלת מודם	בדוק את חיבור המודם הסלולארי
E31 אות סלולארי נמוך	בדוק את עוצמת האות בעזרת התוכנה – בחר מיקום עם עוצמת קליטה 9 ומעלה.
E32 אין כיסוי סלולארי	בדוק את חיבור האנטנה במודם
E40 כרטיס סים אינו מוכנס	הכנס כרטיס סים
LE תקלת קו טלפון	חבר את קו הטלפון או דווח לחברת הטלפוניה על תקלה

פתרון	תאור	
	תקלת קו סלולארי	LEC

שים לב: במקרה בו קיימות שתי תקלות או יותר מוצגת התקלה בעלת העדיפות הגבוהה ביותר.

3.8 השתקת זמזם

בעת תקלה, לחץ על לחצן EXIT להשתקת הזמזם.

4 תכנות באמצעות תוכנת מחשב

החייגן ניתן לתכנות דרך החייגן עצמו (בעזרת לוח המקשים וצג החייגן), או דרך תוכנת מחשב. סעיף 3 מפרט תכנות בעזרת החייגן. סעיף 4 (נוכחי) מפרט תכנות בעזרת תוכנת מחשב.

תוכנת המחשב TDM500ICN מאפשרת תכנות מהיר ונוח של כל פונקציות החייגן של טלפייר, תוך שימוש במסך ומקלדת מחשב (במקום שימוש בצג החייגן ולוח המקשים של החייגן).

התוכנה מאפשרת את הפעולות הבאות:

- קריאת כל הנתונים השמורים בזיכרון החייגן אל מסך המחשב.
- עריכה של כל הפרמטרים ושמירתם לקובץ בחייגן.
- עריכה, הוספה ומחיקה של מספרי טלפון לרשימות החיוג של החייגן.
- עריכה של הודעות SMS עבור החייגן הסלולרי.
- בדיקת עוצמת האות הסלולארי והרישום לרשת.
- תצוגת מצב עבודה ותקלות אפשריות של החייגן.

4.1.1 אביזרים דרושים

- מחשב עם מערכת הפעלה Windows מגרסה 7 ומעלה.
- חייגן טלפייר TDM-500IN/ICN
- מתח לחייגן
- כבל מסוג Micro-USB to USB 2.0 Cable
- תוכנה להתקנה (הורדה מתוך תפריט בתוכנת (TCS-7030).

4.2 התקנת התוכנה

4.2.1 התקנת תוכנת החייגן

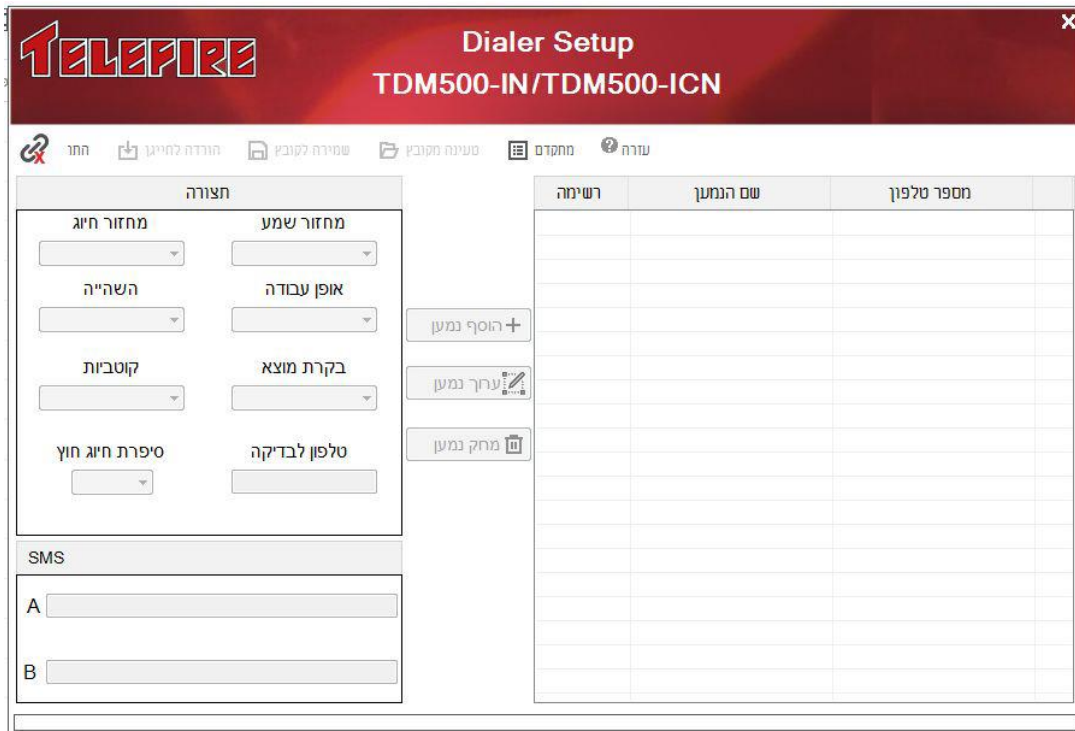
- וודא שמותקנת במחשבך תוכנת TCS7030 של טלפייר.
- פתח את תוכנת TCS7030, ובחר את האפשרות השנייה: **לעבודה רגילה מול רכזת אחת מכל סוג**



- נפתח חלון אודות.
בחר כפתור תוכנות נוספות,
Dialer Setup בחר תת-תפריט,




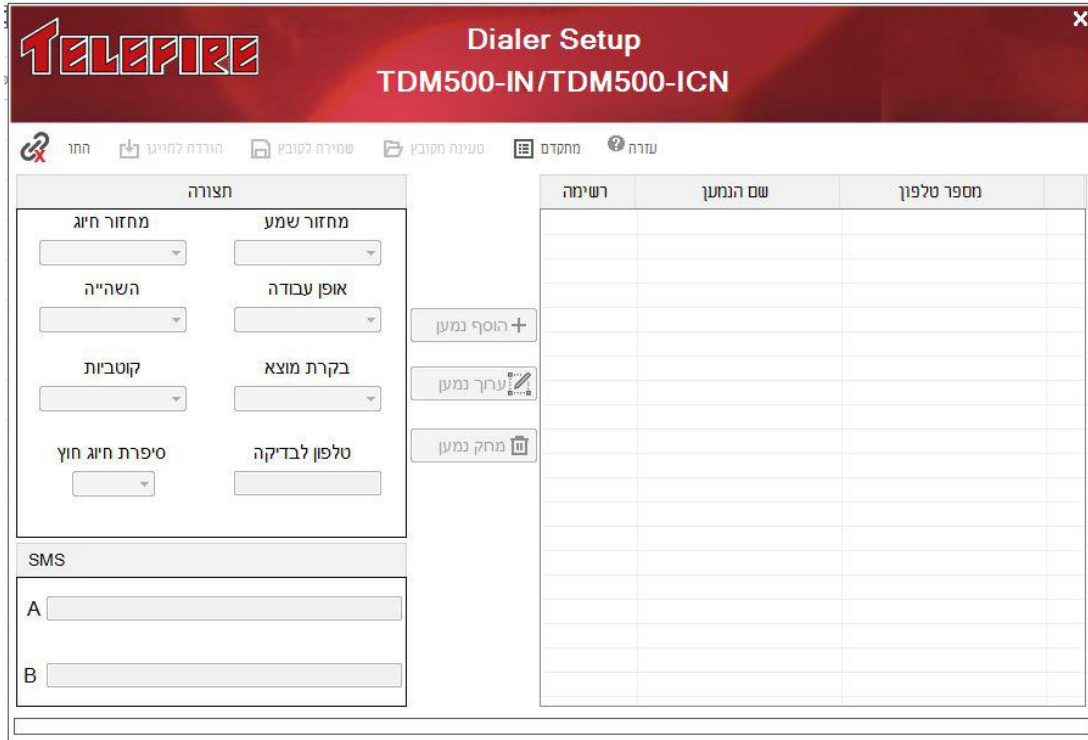
- עם בחירת התפריט, תחל הורדת קובץ ההתקנה למחשב ובגמר ההתקנה יוצג מסך הפתיחה:



- סגור את התוכנה.
מומלץ לקבל בהמשך את המלצות התוכנה לעדכון גרסה.

4.3 כניסה לתוכנה

1. חבר כבל USB בין המחשב למחבר המסומן USB על גבי הכרטיס הראשי של החייגן.
2. חבר מתח 24Vdc לחייגן
3. לחץ על  (אייקון התוכנה) והפעל את תוכנת TDM500IN/ICN.



4. לחץ על כפתור (המלל) **התחברות** בתוכנה.

5. ה-X האדום באיור החיבור ישתנה ל-V ירוק וכפתור **התחברות** יהפוך לאפור.

4.4 סיום ושמירה

כל עוד החייגן מחובר למחשב – הנתונים מופיעים על המסך, אך אינם שמורים וייעלמו כשתסגור את התוכנה או תנתק את החייגן.

- לשמירת נתונים בחייגן, לחץ על כפתור **הורדה לחייגן** 

ייפתח חלון להקלדת סיסמא (בת 4 ספרות, סיסמת ברירת המחדל היא 2222). אשר.
נתק את החייגן מהמחשב.
ניתן להרכיב את החייגן באתר, הנתונים שמורים בחייגן עצמו.

- לשמירת נתונים בקובץ מחשב, לחץ על כפתור **שמירה לקובץ** 

זכור לטעון את הנתונים מהקובץ בפעם הבאה שתעבוד על פרויקט זה.

- לשליפת נתונים מתוך קובץ מחשב קיים לחץ על כפתור **טעינה מקובץ** 

זכור לשמור את הנתונים לפני ניתוק החייגן.

- לניתוק החייגן מהמחשב לחץ על **X** בפינה הימנית-עליונה (או נתק מתח מהחייגן).



4.5 הגדרות כלליות לחייגן (תצורה, קונפיגורציה)

התאם את תצורת החייגן לפרויקט שלך:

אופן עבודה

מודם סלולרי
טלפון קווי
מודם סלולרי
קווי וסלולרי

1. אופן העבודה

ברירת המחדל היא חייגן קווי או סלולארי, בהתאם לדגם החייגן
בחר את אופן העבודה לפי סוג החייגן ואתר הפרויקט.

האפשרויות הן:

טלפון קווי, מודם סלולרי, קווי וסלולרי.

סיפרת חיוג חוץ

2. סיפרת חיוג חוץ

אם בחרת "טלפון קווי" (או "קווי וסלולרי"), ואתה משתמש במרכזיה מסוימת – בדוק אם יש צורך בחיוג סיפרה כלשהי לקבלת קו חוץ, לדוגמא: חיוג 9 לפני חיוג מספר הטלפון.

3. קוטביות:

ברירת המחדל היא קוטביות 11, המתאימה לרכזת ADR-7000.

א. אם הרכזת שלך שונה, לחץ על איור השרביט בשדה קוטביות:

יפתח חלון אשף קוטביות לבחירת קוטביות החייגן.

ב. בחר **סוג רכזת** אליה מחובר החייגן:

ADR-7000 (רכזות ADR-7000, SAVER-7000 או GUARD-7)

ADR-3000

TSA-1000

TSA-200 (רכזות TSA-, TSA-200, TSA-240, 200XT או TSA-240XT)

ג. בחר את **הקוטביות** הנדרשת:

בחר **אופן עבודה** :

A-אדעקה

B-אדעקה

A-אדעקה רק מ-A

B-אדעקה מ-A ותקלה מ-B

הקוטביות מוגדרת בהתאם לבחירות של אופן העבודה וסוג הרכזת.

4.6 הודעה קולית

ניתן להקליט שתי הודעות:

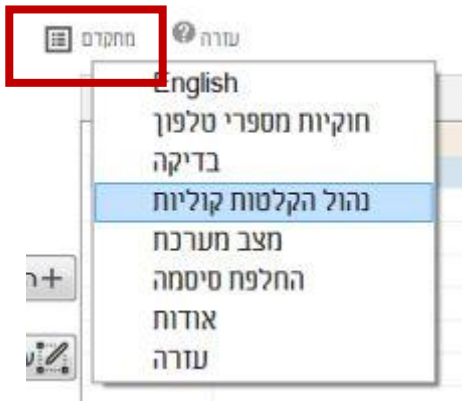
הודעה קולית לרשימה **A** (המופעלת כתוצאה מאירוע **A**), והודעה קולית לרשימה **B** (המופעלת כתוצאה מאירוע **B**).

4.6.1 טלפון לבדיקה

בשדה **טלפון לבדיקה** הקלד את מס' הטלפון שלך, המתקין, לביצוע בדיקה לחייגן.

4.6.2 הקלט הודעה

בחר תפריט מתקדם < נהל הקלטות קוליות



נפתח חלון **נהל הקלטות קוליות**
בחר את ערוץ ההקלטה A או B
לחץ על **הקלט** והקלט את הודעתך.

- משך הודעה מקסימלי לכל ערוץ: 20 שניות.
- לסיום, לחץ **הפסק**. לשמיעת ההקלטה חבר רמקול

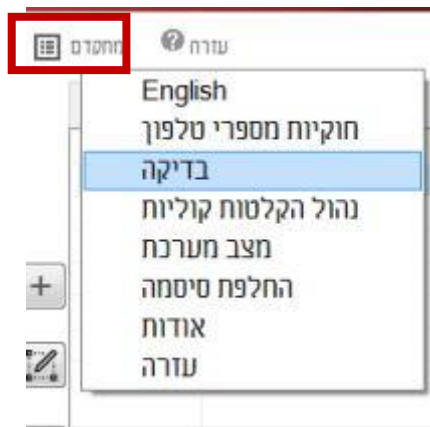
▶ **נגן** למחבר SP בחייגן ולחץ על **נגן** או עבור להנחיות בסעיף הבא.

4.6.3 בדוק הודעה מוקלטת (משולב עם חיג וSMS)

לחץ על תפריט **מתקדם** < **בדיקה**.

בחר את האופציה **בדיקה כללית** דרך מגע ובצע אזעקה במערכת, לחילופין, בצע גישור זמני בין +24 A.

החייגן יחייג לטלפון המוגדר **כטלפון לבדיקה**. ניתן לבדוק גם את הקלטה **B**.



4.7 מספרי טלפון

הגדרת מספרי טלפון לחיוג במקרה של אירוע A או אירוע B.

4.7.1 מספר טלפון לבדיקה

בשדה **טלפון לבדיקה** הקלד את מס' הטלפון שלך, המתקין, לבדיקת החייגן

טלפון לבדיקה

4.7.2 אזור מספרי טלפון

זהו אזור של מספרי הטלפון בתוכנה.

רשימה	שם הנמען	מספר טלפון	
A	טסט	0505555555	1
A	ישראל	0522420000	2
B	טסט 2	0355555555	3

+ הוסף נמען
✎ ערוך נמען
🗑 מחק נמען

מצד ימין: רשימת נמענים, מספרי הטלפון שלהם, ושיוך לקבוצה ברשימה מוצגים עד 10 מספרי טלפון קבוצה (A ו-B).

משמאל: כפתורי פעולה בנושא נמענים ומס' טלפון.

4.7.3 הוסף נמען

לחץ על כפתור < הוסף נמען

+ הוסף נמען

הוסף מנוי חדש ✕

קבוצה ▼

שם

מספר

SMS

אשר

נפתח חלון הוסף נמען. (הוסף מנוי חדש).

קבוצה

▼

A

B

A+B

בחר קבוצה (A או B או שתיהן).

שם

מספר

הקלד שם נמען (שם ייחודי, מינימום 3 תווים)
הקלד מס' טלפון לחיוג
ואשר.

SMS

סמן את תיבת SMS לנמענים רלבנטיים, ואשר.

אשר

4.7.4 מחק נמען

למחיקת נמען:

בחר את הנמען ולחץ על כפתור **מחק נמען**.

מחק נמען

4.7.5 ערוך נמען

לעריכת נמען:

בחר את הנמען ולחץ על כפתור **ערוך נמען**.

ערוך נמען

4.8 הודעת טקסט SMS

בעת אירוע – נשלחות הודעת טקסט (SMS) לקבוצה (A או B או B+A).

4.8.1 תכנות הודעות SMS

הקלד הודעת טקסט בשדה
(עד 40 תווים).

SMS	
A	בדיקת חייגן - ארוע בדרגת סיכון 2
B	בדיקת חייגן - ארוע בדרגת סיכון 1

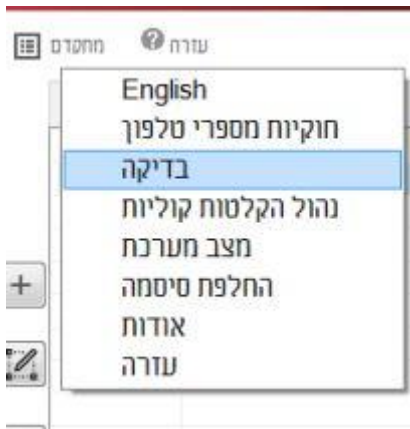
4.8.2 מספר טלפון לבדיקה

בשדה **טלפון לבדיקה** וודא שמוקלד מס' הטלפון שלך, המתקין.

טלפון לבדיקה

4.8.3 בדיקת הודעת SMS

לחץ על תפריט מתקדם < בדיקה < בדיקה כללית דרך מגע



החייגן יחייג לטלפון המוגדר כטלפון לבדיקה. ניתן לבדוק גם את הודעת SMS לרשימה B.



4.9 בדיקת החייגן – הודעות קוליות, הודעות SMS וחיוג לנמענים

4.9.1 בדיקה לטלפון המתקין ולטלפונים של הנמענים.

הקלד או וודא המצאות בשדה טלפון לבדיקה, את מספר הטלפון שלך, המתקין, לבדיקת החייגן. הבדיקה כוללת משלוח SMS באם תוכנת, חיוג למספרי הטלפון והשמעת הודעה קולית. בתפריט בדיקה ניתן לבחור בין בדיקה אל מספר הטלפון לבדיקה – טלפון המתקין או חיוג למנויים שתוכנתו.

שים לב!

"בדיקה דרך מגע" תבוצע לטלפון המתקין
"הדמיית ארוע מ A" או "הדמיית ארוע מ B" תבוצע אל המנויים אשר תוכנתו ברשימות החיוג, A או B בהתאמה.

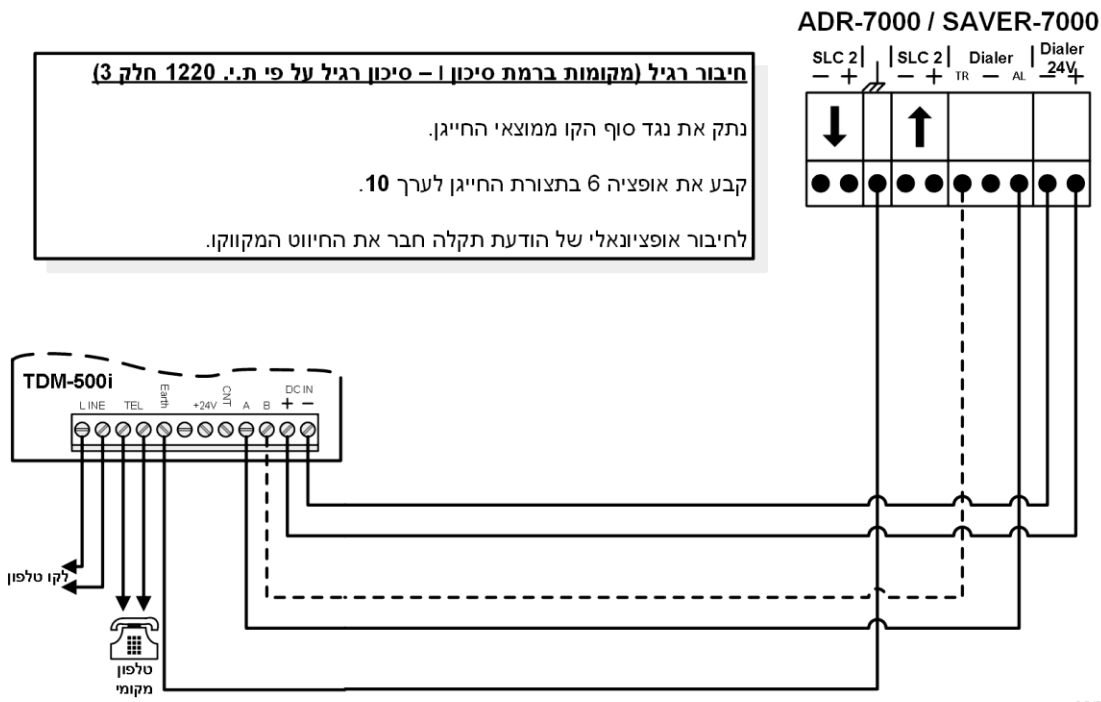


5 שרטוטי חיבור חייגן לרכזות

כל השרטוטים הינם ע"פ ת.י. 1220 חלק 3 (2014).

5.1 חיבור לרכזת ADR-7000 או SAVER-7000 במבנים ברמת סיכון I

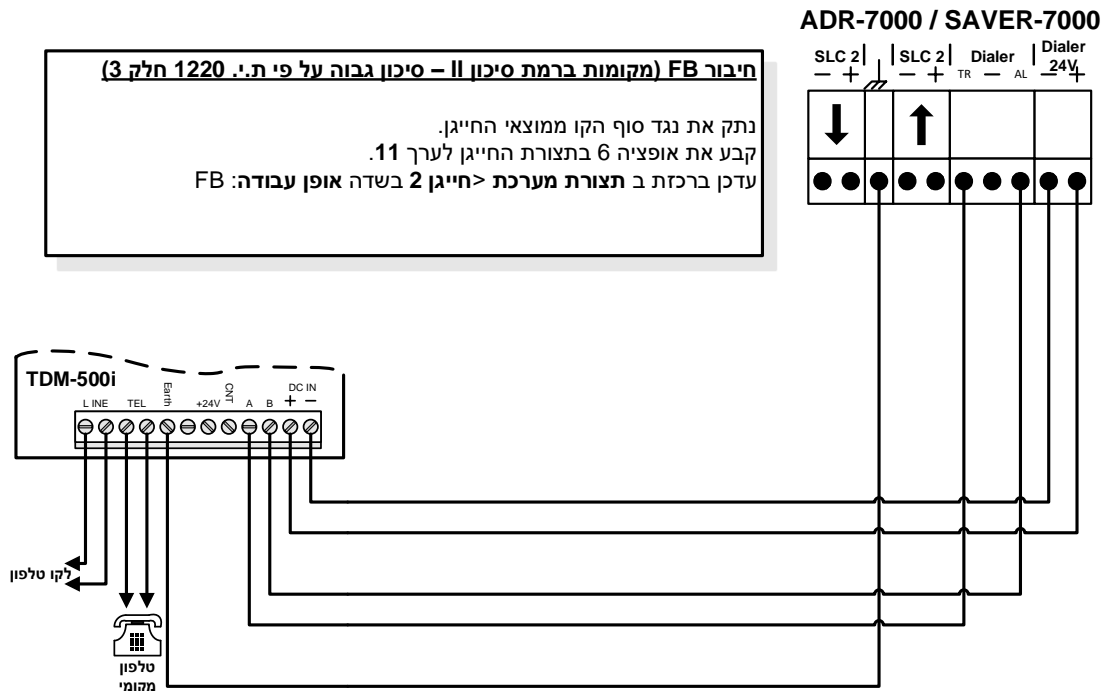
חיבור רגיל (מקומות ברמת סיכון I – סיכון רגיל על פי ת.י. 1220 חלק 3)
נתק את נגד סוף הקו ממוצאי החייגן.
קבע את אופציה 6 בתצורת החייגן לערך 10.
לחיבור אופציונאלי של הודעת תקלה חבר את החיווט המקווקו.



02/2019

חיבור לרכזת ADR-7000 או SAVER-7000 במבנים ברמת סיכון II

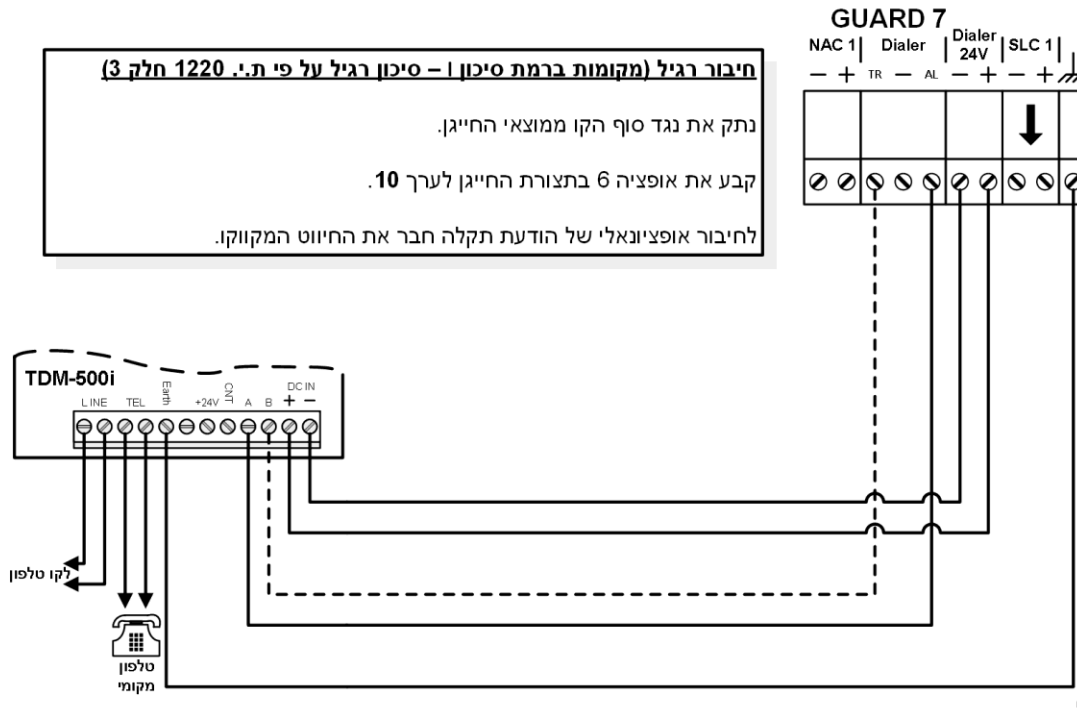
5.2



02/2019

חיבור לרכזת GUARD-7 במבנים ברמת סיכון I

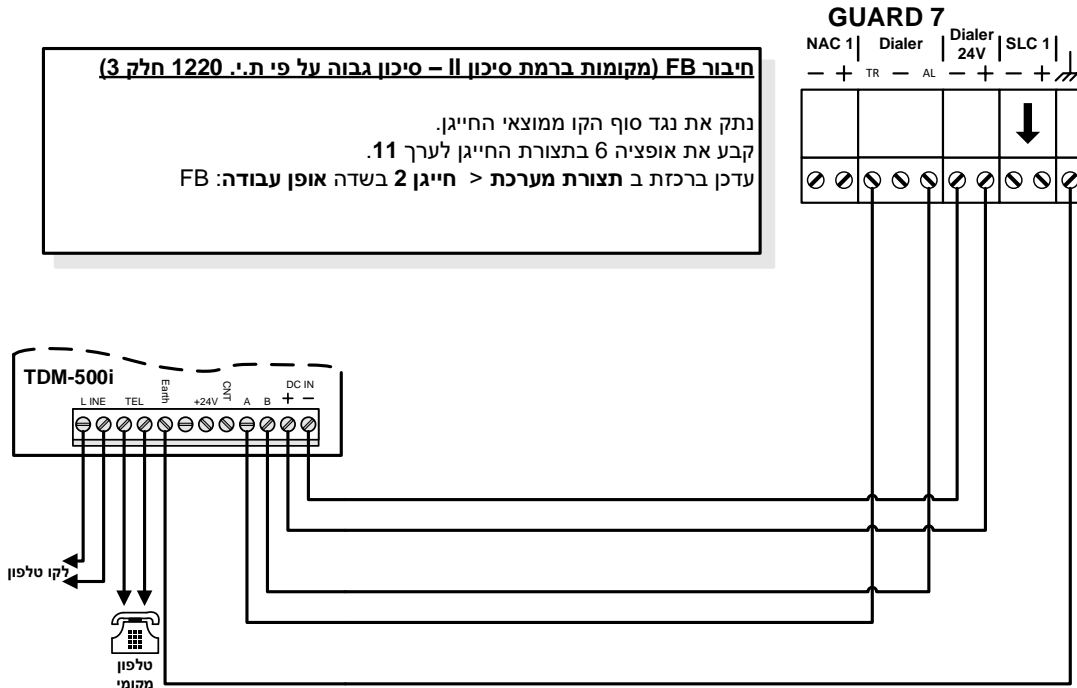
5.3



02/2019

5.4 חיבור לרכזת GUARD-7 במבנים ברמת סיכון II

חיבור FB (מקומות ברמת סיכון II – סיכון גבוה על פי ת.י. 1220 חלק 3)
נתק את נגד סוף הקו ממוצאי החייגן.
קבע את אופציה 6 בתצורת החייגן לערך 11.
עדכן ברכזת ב תצורת מערכת > חייגן 2 בשדה אופן עבודה: FB



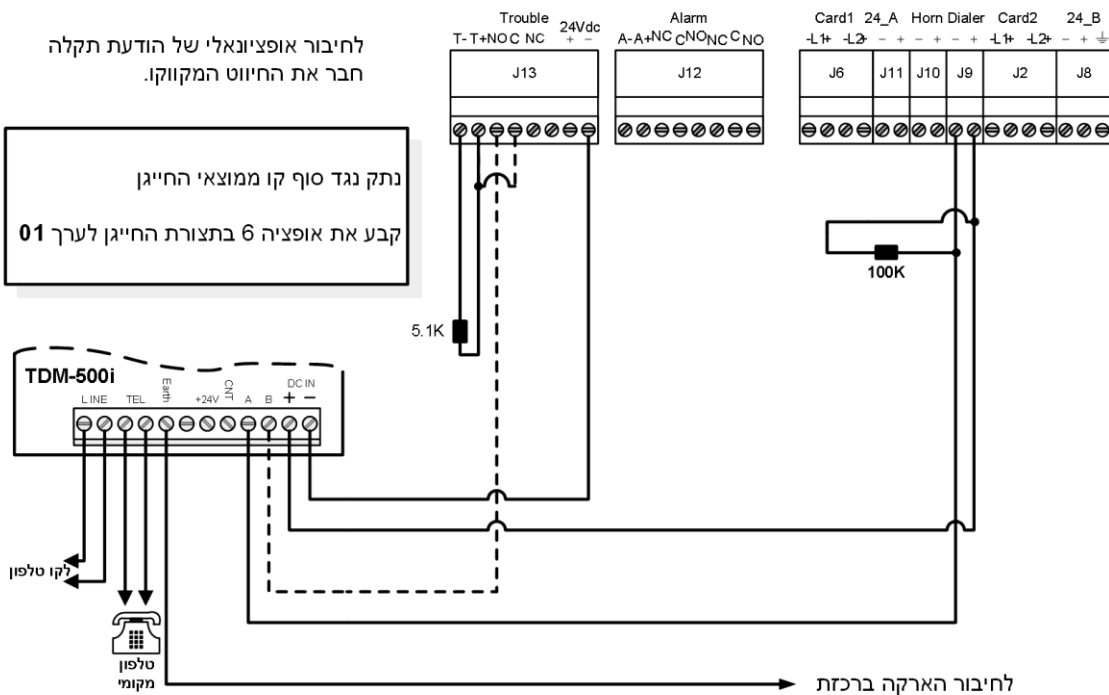
02/2019

5.5

5.5 חיבור לרכזת ADR-3000 במבנים ברמת סיכון I

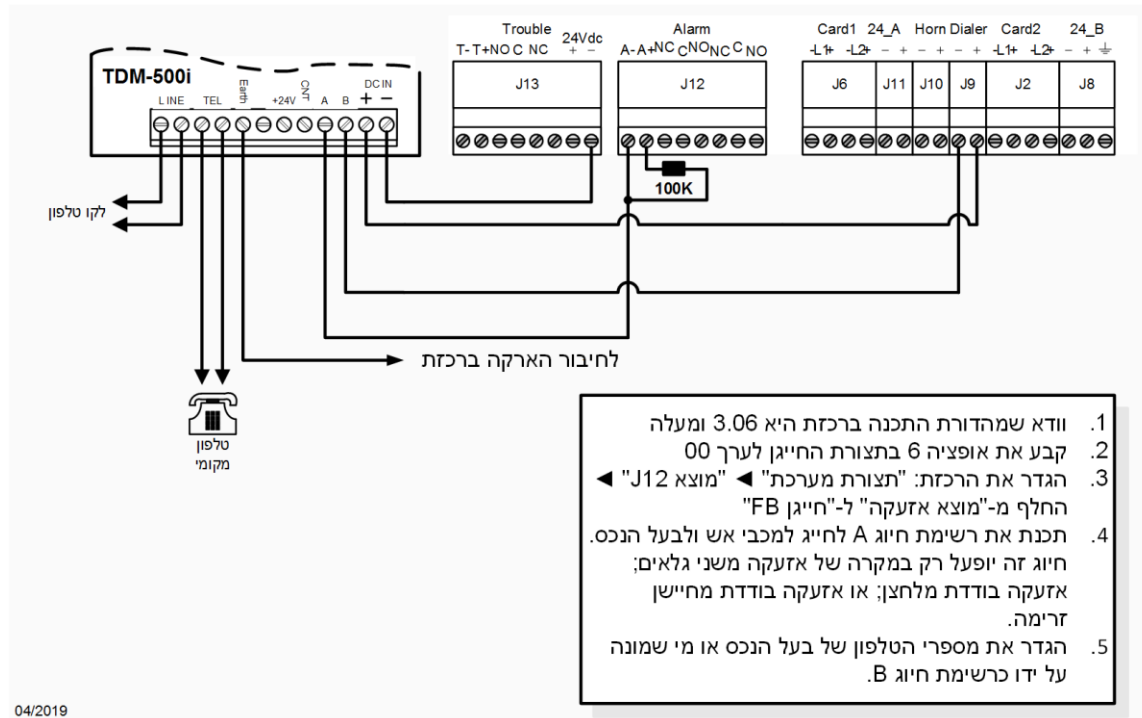
לחיבור אופציונאלי של הודעת תקלה
חבר את החיווט המקווקו.

נתק נגד סוף קו ממוצאי החייגן
קבע את אופציה 6 בתצורת החייגן לערך 01

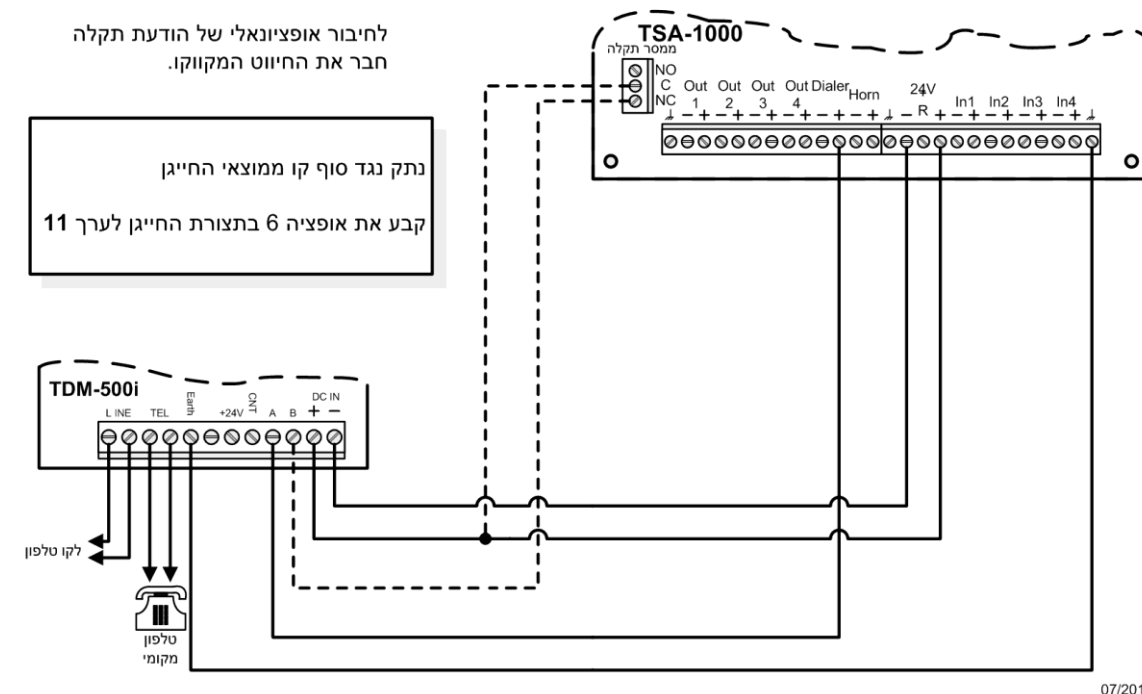


02/2019

5.6 חיבור לרכזת ADR-3000 במבנים ברמת סיכון II



5.7 חיבור לרכזת TSA-1000

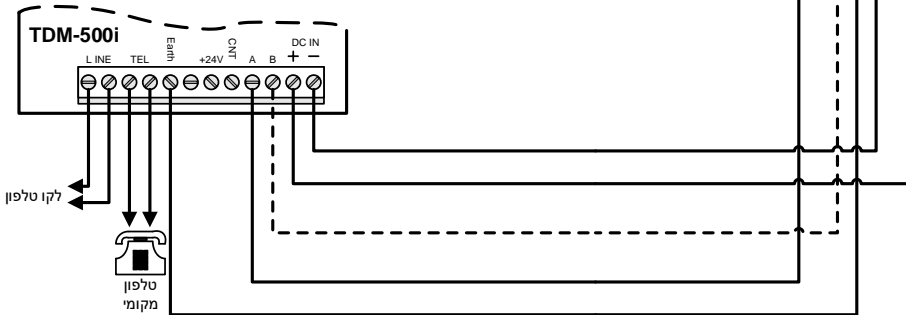
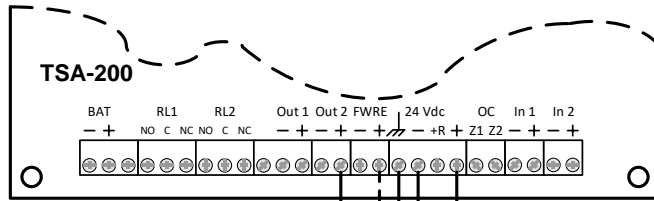


5.8 חיבור לרכזת TSA-240XT , TSA-240 , TSA-200XT , TSA-200

נתק נגד סוף קו ממוצא Out2

ללא חיבור חייגן תקלה:
קבע את אופציה 6 בתצורת החייגן לערך 11

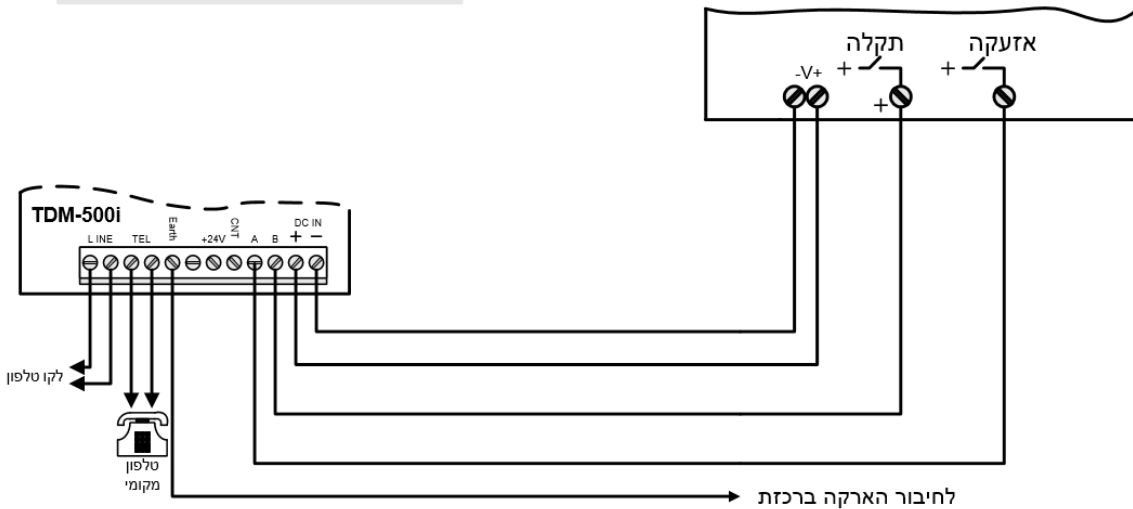
בחיבור חייגן תקלה:
נתק את נגד סוף הקו ממוצא FWRE
חבר את החיווט המקווקו
קבע את אופציה 6 בתצורת החייגן לערך 10



05/2017

5.9 חיבור לרכזת זרה

נתק נגד סוף קו ממוצאי החייגן
קבע את אופציה 6 בתצורת החייגן לערך 11



10/2019

6 נתונים טכניים

מידות (רוחב / גובה / עומק).....	33 / 125 / 167 מ"מ
טווח טמפרטורות לפעולה.....	-10°C – +60°C
לחות יחסית.....	10% – 93% ללא עיבוי
מתח פעולה.....	24Vdc
צריכת זרם – TDM-500IN.....	
ברוגע.....	20mA
באזעקה.....	40mA
צריכת זרם – TDM-500ICN.....	
ברוגע.....	30mA
באזעקה.....	60mA
משך הודעה מקסימאלי.....	20 שניות

כל הנתונים נומינאליים ועשויים להשתנות ללא הודעה מוקדמת

7 תקינה

- משרד התקשורת אישור סוג מס' 7-10205-0-110760
- באישור מכון התקנים

כל הנתונים נומינאליים ועשויים להשתנות ללא הודעה מוקדמת